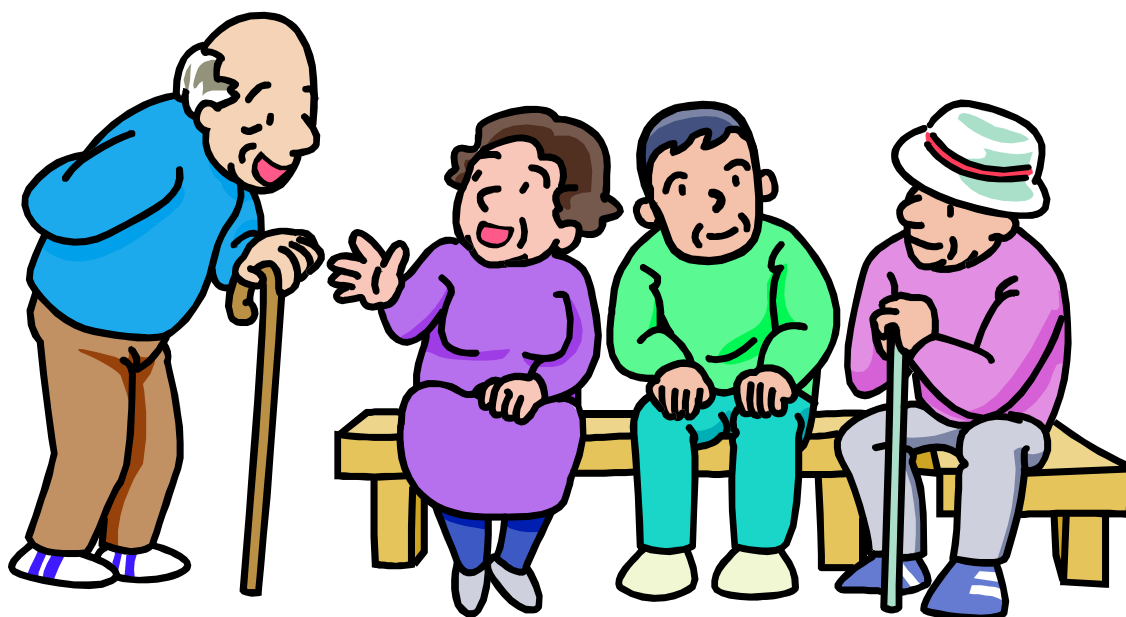


Hoe willen ouderen in Korte Akkeren wonen?



mei- oktober 2008

Factor- G

Sandra Hol

Wijkanalyse Behoeftte-onderzoek Ouderen, welzijn en zorg in Korte Akkeren.

Bevolkingsaantal:

In Gouda wonen in totaal 70.907 bewoners. Korte Akkeren is een wijk met 9.849 inwoners, waarvan er **2.796** ouder zijn dan 55+. Dat is meer dan **35,2 %** van het totaal. In Korte Akkeren is 14% van Marokkaanse afkomst (bevolking en grondgebied cijfers 2007).

330 bewoners hebben de enquête van medio mei tot en met juni 2008 ontvangen.

49 bewoners zijn persoonlijk geënuquêteerd. 1 bewoner heeft de enquête opgestuurd.

19 straten zijn bezocht, waarvan per straat minstens 2 bewoners aan de deur geïnterviewd zijn.

De wijkconsulent heeft ook nog gesprekken over de enquête gevoerd, met:

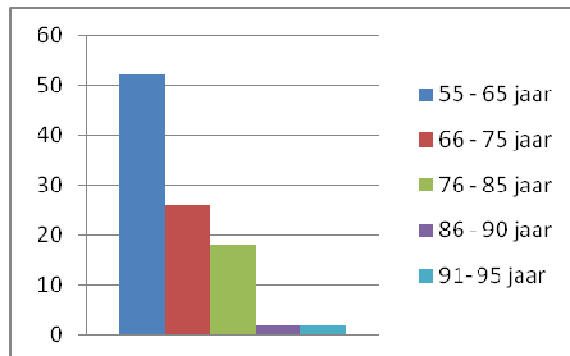
- Wijkteam Korte Akkeren o.a. voorzitter en 3 leden
- Buurtvaders
- Wijkconsulent van Factor-G
- Vrouwen van de dagopvang St. Impuls
- Vrouwen van taalles de Spoel
- Bezoekers winkels supermarkt
- Bezoekers gezondheidscentrum
- Per straat 2 adressen steekproefsgewijs bezocht. 19 straten zijn bezocht in heel Korte Akkeren

Achtergrond informatie van de geïnterviewden:

leeftijd	Aantal	%
55 - 65 jaar	26	52
66 - 75 jaar	13	26
76 - 85 jaar	9	18
86 - 90 jaar	1	2
91- 95 jaar	1	2
Totaal	50	100

* De geïnterviewden wonen gemiddeld 30 jaar in Korte Akkeren.

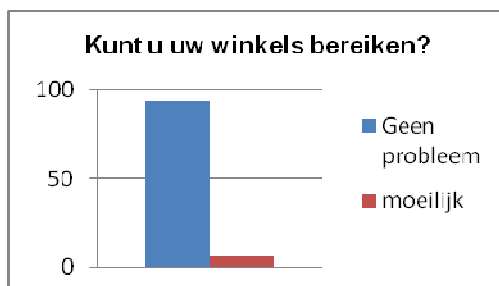
* Van de geïnterviewden waren 38 autochtone Nederlanders en 12 van Marokkaanse afkomst.



1a. Kunt u uw winkels bereiken?

	Aantal	%
Geen probleem	47	94
moeilijk	3	6

* De ingang van de Plus is niet breed genoeg voor een scootmobiel



1b. Kunt u dokter, apotheek, tandarts bereiken?

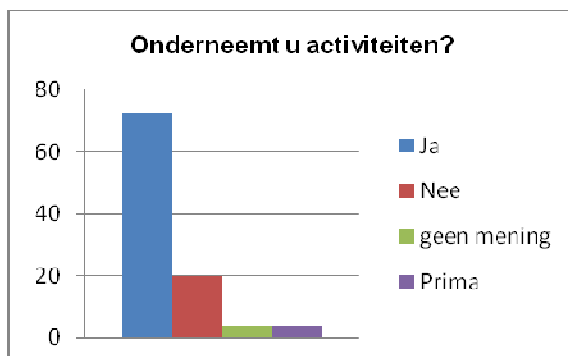
	aantal	
Geen probleem	45	
probleem	15	

De problemen zijn	
trap bij dokter/ tandarts en de moeilijke bereikbaarheid van andere diensten, zoals tandarts in Bloemendaal en Goverwelle	15
zwembad sluit binnenkort, dan zwembad ook moeilijk te bereiken	5
dokter	3
Banken	1
Kledingzaak	1
Buurthuis is moeilijk te bereiken	1
Bibliotheek	1
Centrum trap op is lastig	2

* Meerdere antwoorden waren mogelijk

2. Onderneemt u activiteiten?

	aantal	%
Ja	36	72
Nee	10	20
Prima	2	4
geen mening	2	4



Soorten	
Vrijwilligerswerk	9
Kaarten	6
Zwemmen	5
Dagopvang	4
Wandelen	3
Bingo	3
Werk	2
Koffiedrinken Hema	2
Groepsvakanties	2
tafeltennis	1
schilderen	1
schietvereniging	1
post brengen	1

pilsje drinken	1
piano	1
Moskee bezoek	1
lezen	1
kerk	1
keramiek	1
kaarten maken	1
handwerken	1
film overzetten	1
fietsen	1
dagje golfen	1
computer	1
biljart	1

Redenen om nee in te vullen	
Bewoners ondernemen niets	8
Missen inloopactiviteiten	2

- meer in groepsverband Berhardflat.

Samenvattend:

- 72% is actief bezig
- 20% onderneemt niets, van deze groep mist 40% inloopactiviteiten

3. Zijn deze activiteiten in uw omgeving te organiseren?

	Aantal	%
Ja	26	52
Nee*	14	28
geen mening	10	20



Redenen om nee in te vullen	
gebrek aan ruimte voor particulier initiatief, bv. een biljartruimte of een ruimte om activiteiten te doen, zoals een kaartclub	14
missen sociale contacten	5
missen binnenkort het zwembad	3
mist bibliotheek	1
mist zwemmen alleen voor vrouwen	1

* Meerdere antwoorden waren mogelijk

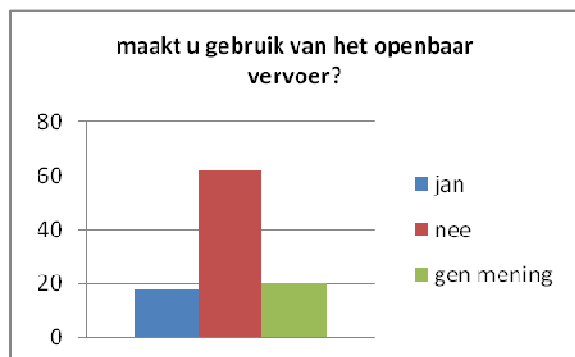
Samenvattend:

- 52% heeft activiteiten die in zijn/haar omgeving te doen zijn
- 28% mist allerlei activiteiten in zijn/haar omgeving

4. Maakt u gebruik van het openbaar vervoer?

	Aantal	%
Ja*	9	18
Nee	31	62
Geen mening	10	20

* Van degene die ja hebben ingevuld maken er 2 gebruik van de Hopper



Redenen om nee in te vullen	
met de fiets	5
Met de auto	31
Geen OV in de buurt	10
De bushaltes zijn moeilijk te lezen	1

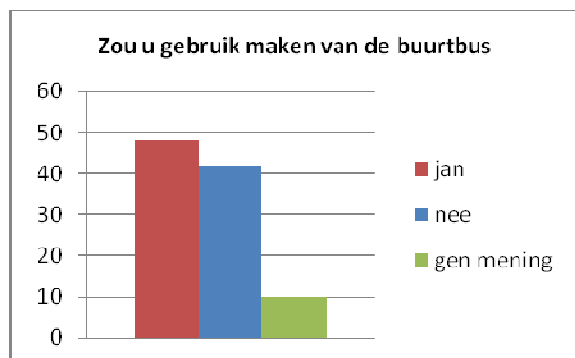
* Meerdere antwoorden waren mogelijk

Samenvattend:

- 18% maakt gebruik van het openbaar vervoer
- 62% maakt geen gebruik van het openbaar vervoer

5. Als er een buurtbus zou komen, waarmee u winkels kunt bereiken en waar u met elkaar ook andere uitstapjes kunt doen, zoals een kerstmarkt, museum bezoeken. Zou u daar gebruik van willen maken?

	Aantal	%
Ja	24	48
Nee	21	42
Geen mening	5	10

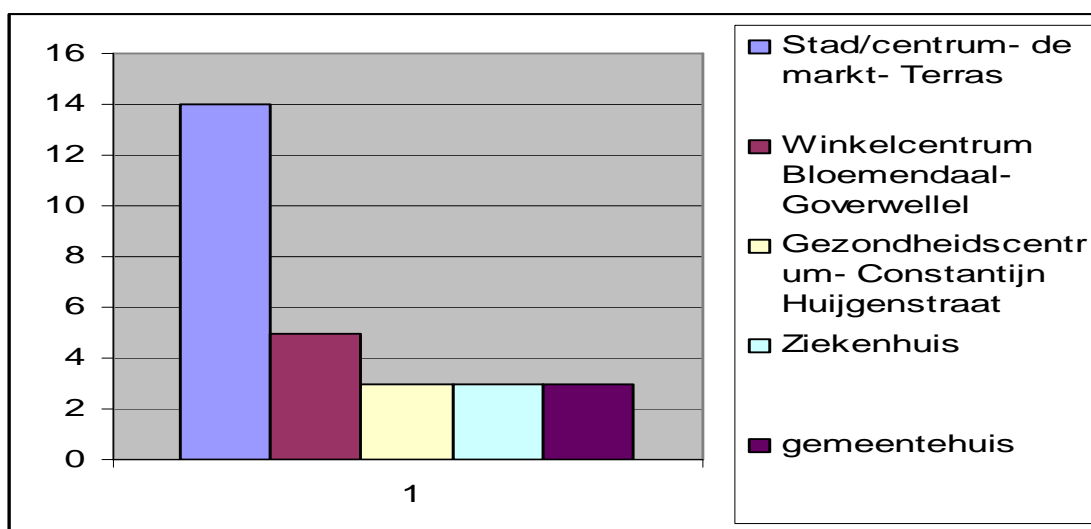


Samenvattend:

- 48% zou graag hiervan gebruik maken
- 42% niet

6. Welke bestemming zou de buurtbus minstens moeten bereiken?

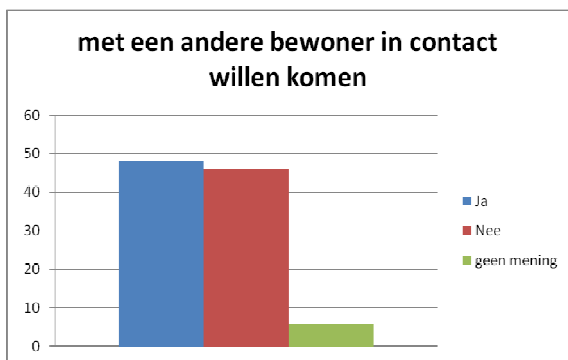
	Aantal	%
Ja	28	56
Geen mening	27	54



bestemmingen	
centrum / markt / terras stad	15
Gezondheidscentrum Constantijn Huijgenstraat	3
W.C.Goverwelle / Bloemendaal	5
Ziekenhuis	3
Gemeentehuis	3
Weidebloem	1
Zuideiland	1
't Buurtje	1
tandarts Bloemendaal, Goverwelle	2
opstap Vorstanstraat- Waddinxveen	1
Berhardflat	1
kerstmarkt	1
Bibliotheek	1
Bus station	1
Moskee	1
Botanische tuinen	1

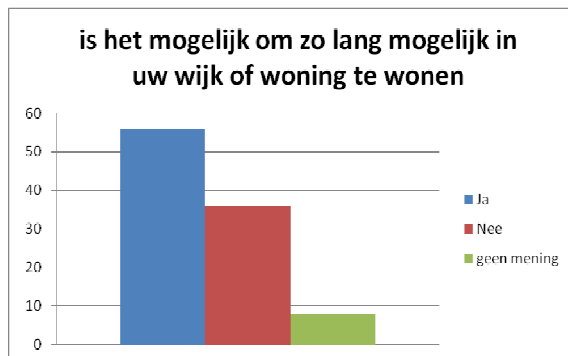
7. Zou u met een andere bewoner in contact willen komen om samen wat te ondernemen. (denk hierbij aan koffie bij elkaar drinken, samen weggaan)

	Aantal	%
ja	24	48
nee	23	46
geen mening	3	6



8. Er vanuit gaande dat u zo lang mogelijk in uw wijk wil wonen, is dit dan mogelijk in uw wijk of woning?

	Aantal	%
Ja	28	56
Nee	18	36
Geen mening	4	8



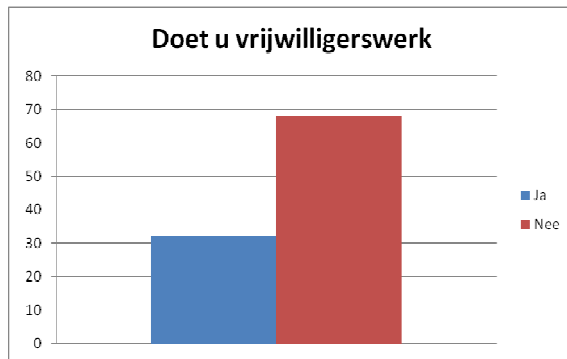
Redenen om nee in te vullen	
Mist lift, moeilijke trap	1
Huren zijn na het verhuizen te hoog	4
Straat verzakt, losse tegels, moeite om met de rollator langs geparkeerde auto's te gaan	2
mis hulp, moeilijk meer uren te krijgen	1
te smalle gang rolstoel, tuin zeer moeilijk bereikbaar	1
bank- en postkantoor moeilijk bereikbaar	1
fiets opbergplaats is veel te ver lopen	
handwerken mag niet meer in groepsverband Berhardflat	1

Samenvattend:

- 56% kan zo lang mogelijk in zijn/haar woning wonen
- 36% kan niet in zijn/haar woning blijven wonen als hij/zij ouder wordt

9. Doet u vrijwilligerswerk?

	Aantal	%
Ja	16	32
Nee	34	68



Soort vrijwilligerswerk zijn o.a.

- huize Bloemendaal
- wijkteam
- buurtpreventie
- post bezorgen

10. Zou u vrijwilligerswerk willen doen?

	Aantal	%
Ja	7	14
Nee	40	80
Geen mening	3	6



Soort vrijwilligerswerk	
koffie inschenken	1
chauffeur buurtbus rijden	1

* Als mensen al vrijwilligerswerk doen, zeggen ze meestal nee tegen vraag 10

Ruimte voor opmerkingen, vragen?

Een andere betaalbare woning bij verhuizen te krijgen is moeilijk	5
wil graag hulp bij invullen papieren m.b.t. zorg, invullen verhuiskostenformulier en bij aanvraag van de Hopper	4
mist ontmoetingsruimte, o.a. om kaartje te leggen	4

Aanwezige faciliteiten op het gebied van zorg en welzijn voor ouderen:

- Een mooi opgeknapt gezondheidscentrum in de Kerk
- Buurthuis de Spoel
- centraal gelegen Wijkcentrum in de Jan Ligthartschool (maar wordt gesloopt, wijkteam zit daar in), geen ontmoetingsruimte voor ouderen
- zwembad (gaat sluiten)
- openbaar vervoer, maar loopt niet langs de winkelstraat Constantijn Huygens, alleen over de Koningin Wilhelmina rechtstreeks naar C.S.
- Bernhardflat ook bedoeld voor activiteiten voor wijkbewoners. Deze activiteiten zijn georganiseerd door S.G.S.H. Er wordt door wijkbewoners gebruik van gemaakt, behalve de activiteit Open Tafel (het restaurant). Ook kunnen wijkbewoners zelf een ruimte huren en activiteiten doen.

Ruimte voor opmerkingen, vragen	
Kan de dochter in de woning blijven wonen?	1
overlast Marokkaanse jongeren- kinderen	3
ontevredenheid groen	1
betere bestrating	2
meer Nederlands leren	2
wil graag een benedenhuis	1
wil het liefst levensloop bestendige woningen Snoystraat	1
te weinig ruimte voor kinderen om buiten te spelen	1
het is een fijne wijk	1
mis zebra bij gezondheidscentrum, gevaarlijk nu	2
losliggende tegels bij winkels	2
wil graag ondergrondse containers/ problemen vuil ophalen	1
probleem Gratis vuil dat niet meer opgehaald wordt	1
brievenbus terug in de wijk	1
riolering aanpakken	
vervanging scootmobiel te klein, wacht al meer dan 1 week.	1

Conclusies:

- 30% van de geïnterviewden heeft moeite om diensten te bereiken zoals, tandarts, dokter, zwembad
- 72% is actief bezig. 20% mist activiteiten, waarvan uit die groep 40% inloopactiviteiten mist
- 52% heeft allerlei activiteiten in zijn omgeving te doen. 28% mist allerlei activiteiten in zijn omgeving zoals zwemmen, ontmoeting, bibliotheek e.d.
- 18% maakt gebruik van het Openbaar Vervoer, o.a. de Hopper. 62% niet
- 48% wil graag een buurtbus. Deze moet het liefst naar het centrum gaan. 42% heeft hier geen behoefte aan
- 56% denkt zo lang mogelijk als hij/zij ouder wordt thuis blijven wonen. 36 % denkt van niet zo lang mogelijk thuis wonen. Dit heeft te maken met ontbreken van lift, of te dure huur na verhuizing